



ASSOCIATE PRODUCER：黒川 和紀

■ Title：電話？ or メール？

今日はビジネスパーソンであれば当たり前に使っている電話とメールについて、どのように使い分けて行くべきか改めて考えてみました。特に僕はディレクターという立場なわけで、コミュニケーションが仕事のようなものです。他社のディレクターさんやパートナー企業のディレクターさんなんかと仕事のやり取りをしていると、進行がうまい方は総じてコミュニケーションの取り方がうまい。文章がうまいというのはもちろんありますが、電話とメールの使い分けをうまくしている印象を受けます。

というわけで、僕も改めて自分が普段使っている電話とメールについて良い点と悪い点で見直してみました。

□電話の場合

良い点 / 緊急の場合などすぐに意思疎通が取れる・感情などのニュアンスを伝えることができる

悪い点 / 相手の時間を無視して奪うことになる、声以外に情報が無い、記録が残らない、数字など細かすぎる情報を正確に伝達するのは難しい

□メールの場合

良い点 / 相手が自分のタイミングでメールを見るため相手の時間を尊重できる、ログが残る、数字を含む細かい情報を伝えられる、必要に応じて添付ファイル等のプラスαの情報を送ることができる

悪い点 / 感情などのニュアンスは伝えられない、見てもらわなければ伝わらない(当たり前だが)、スピードが無い

上記のような電話とコミュニケーションの特長を踏まえた上でまとめると、電話のメリットは何よりも即効性がある、実際に「声」を伝えることができることだと思います。また、逆にデメリットとしては、記録性が無い。相手への配慮が必要になるといったことでしょうか。このような電話のデメリットをメールで補完していくことが無難なコミュニケーションだと思っています。

最後に、これは自分がやられて本当にいつも嫌だな~と思っていることなのですが、相手のスケジュールを無視した電話です。基本的には電話は一方的にこちらからコンタクトをとることになります。相手の動きをある程度分かっているのであれば最低限の配慮は必要でしょう。例えば定例の会議が何時になるかを把握しているのであればその時間帯付近は避けたり、昼食の時間帯は避けるなどです。世の中で言う、そんな当たり前。忙しい日常に紛れてしまうと忘れてしまう相手への思いやり。そんなことを踏まえ、コミュニケーションがうまく取れる人はそれだけでもかなりプロジェクトをスムーズに進行できると思います。普段先方と意思疎通がうまくとれない。プロジェクトが暗礁に乗り上げている。自分の身の回りに起きているトラブルに対し、コミュニケーションの見直しから始めてみることも大切な仕事です。皆さんもこの機会に正しく使い分けが出来ているか、自分なりに考える時間にしてみてはいかがでしょうか。



EXECUTIVE VICE PRESIDENT：横田 郁夫

■ Event：道の起点は日本橋



①

先月号で、岩澤はやとが日本橋で行われた「ジャパン・クラシック・オートモービル」について記事を書かせていただきましたが、それに携っていた私が、多分皆さんあまり知らないであろう日本橋車道中央にある「道路元標」について書かせて頂きます。普段は車道へ降りることが出来ないで、年に数回しか拝むことが出来ませんが、このイベント時は車道封鎖のため観ることが出来るのです。そもそも「道路元標」ってナニ？という方へ。正式名称は「日本国道路元標」。日本橋の歴史は1603年徳川家康の命により架けられました(415年前)。そして五街道(東海道・中山道・甲州街道・日光街道・奥州街道)の原点として定められ、ここから日本の道の起点としての役割が始まりました。今、日本中にある“東京へは何キロ”の標識は日本橋を指しています。現在の国道では7つ。国道1号(～大阪府大阪市)806.6km。国道4号(～青森県青森市)887.1kmは日本一長い国道。国道6号(～宮城県仙台市)442.7km。国道14号(～千葉県千葉市)65.0km。国道15号(～神奈川県横浜市)29.6km。国道17号(～新潟県新潟市)461.9km。国道20号(～長野県塩尻市)233.2km。ちなみにサイズは50cm角で、元標のプレート文字は「佐藤栄作元総理大臣」によって揮毫されたものだそうです(写真①)。この元標の場所を示す表示がこのモニュメントであり、その真下に元標が設置されています(写真②)。車道に降りれないため、その複製が日本橋北詰(三越側)の「元標の広場」に設置されています(写真③)。同様に各地まで何キロの「里程標」も隣にあります(写真④)。また各都道府県に存在する各地の道路元標東京版が「東京市道路元標」として設置されています(写真⑤)。北詰と南詰に1つずつ「日本橋」という銘板がありますが、これは江戸幕府最後の将軍、徳川15代「徳川慶喜」によって書かれた文字だそうです(写真⑥)。現在の橋は1911年に完成し「関東大震災」「東京大空襲」も潜り抜け、100年を超える歴史を有しています。最後に上を通る首都高速が取除かれた未来の日本橋のイメージパースを見つけてました。日本を象徴する日本橋はこうありたいですね(写真⑦)。時間があつたら是非、日本橋を散策し過去と未来を夢見てはいかがでしょうか。



② ③ ④ ⑤ ⑥ ⑦

Project 1.



消費者に利便性を提供し続けると…



EXECUTIVE PRODUCER：松延 智明

自分の好きな映画の話です。幸せの形は人それぞれあれど、刹那的には利便性の向上がいろいろな意味で生活を豊かにしてくれています。このまま順調に優秀な方々が努力を続けると、例えば人工知能が発達して人はモノを考えなくてよくなり、医療の進歩で不老不死になる…という未来もありそうです。その結果は、幸か不幸か。そこで、私の好きな映画が二つ。一つは1999年に大ヒットした「マトリックス」。人間の生きる価値が「電気」になってしまうとは、当時、その設定に恐怖すら覚えました。もう一つは、2011年の「TIME/タイム」。遺伝子操作で25歳から年を取らなくなり、時間が通貨の代わりになる(時間が0になると亡くなる)世界を描いたもの。これはこれでありそうなお話。「地球外知的生命体が攻めてくる」とか「巨大隕石の落下や天変地異で人類滅亡か?」という奇想天外なものではなく、かみしめると実感のわいてくる映画です。最後に、最近、きれいな夕暮れを見ました。真っ赤な空に、幾筋もの飛行機雲が地平線に突き刺さるように浮いていました。いつの日か、この飛行機雲の主が人型戦闘用ロボットになる日がくるのだろうか、結構、真剣に空を見つめて考え、ダイヤル式の電話からスマートフォンに至るまでの進化の速さを改めて感じ、この先、どこまで行くのかを見てみたいと本気で思いました。(写真はイメージ)

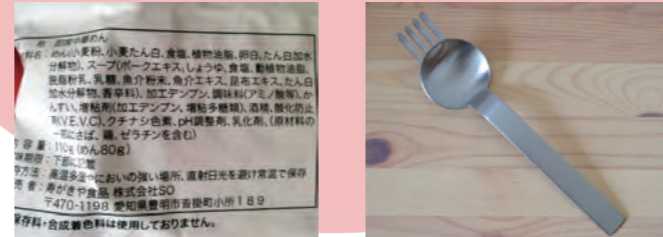


出張のお土産は…



PRESIDENT：榎垣 俊吾

年間で大阪や名古屋出張は非常に多いが、いつも駅で買うものがある。大阪では551の豚まん、名古屋駅では赤福が今までの定番でしたが…最近ハマったのは、この「即席SUGAKIYA ラーメン4食入」。寿がきやといえば、名古屋とその周辺地域にゆかりのある人々の多くがソウルフードの1つとして、もちろん路面店でも入ったことがありますが、この即席麺はちょっと味が違うんです。名古屋の味、とんこつベースに和風だしをきかせたコク深くマイルドなスープの独特な風味が、即席麺では他に類を見なく自分にとって新鮮だった。しかも液体スープとは別袋で入っている隠し味の袋がまた独特。舐めてみると魚粉みたいな味 + スパイス味。これを最後に入れて完成。お湯1つでこの味を家庭で再現できているのが凄い。見た目は白い豚骨スープですが、この味こそがまさに“寿がきやの味”＝“名古屋の味”と呼ばれるゆえん。インスタント麺のパッケージの原材料表示を見ても、確かにそれらの成分が目を引き、独特の風味の秘密は明らか。多くの名古屋人が忘れられない味として隠し味となっているのは、豚骨スープに合わせた魚介や昆布だし。原材料にも、魚介粉末や魚介エキス、昆布エキスといったそれらしき名称が……。そして寿がきやのもう一つの優れたもの「ラーメンフォーク」を手に入れました！ご存知の方も多いと思いますが、フォークとスープを一体化させた仕様で、お箸がなくても麺とスープの両方を味わうことができるというアイデアグッズ。そのデザイン性が認められ、ニューヨークのMoMA近代美術館でも販売されているよう。



はじめまして！

第4プロジェクト 太田 里実



皆様、はじめまして！4月からエーディープロジェクトへ入社しました太田里実と申します。生まれも育ちも宮城県で、今年の3月まで仙台で暮らしていました。仙台は住みやすい土地です。新鮮な魚介を堪能でき、美味しいお酒もあります。それに自然も身近です。仙台は良いところなのですが、地方都市ゆえに物足りなさを感じる部分もありました。仙台で暮らしている中で、徐々にトウキョウという名前の響きと、都会の暮らしに憧れを抱くようになり・・・上京する運びとなりました。現在は、昨年自分が運営スタッフとして参加したイベントの準備を行っています。慣れないことばかりで日々学ぶことが多いですが、経験したことをしっかりと身につけ、自分の所属する第4プロジェクトの先輩方の仕事に(体格でも?)追いつけるよう、頑張って参りますので宜しくお願い致します。



Project 2.

田中 勇氣

■ Event：河童じゃないよ。田中だよ。



こう見えて意外と野菜好き！田中勇氣です。先月号で私事ながら入籍を発表させて頂きましたが、新婚ほやほやの僕に早速試練がおとずれました。田中夫人による強制ダイエットです。某テレビ番組を見て、奥様が影響されたようです。という事で、今回は僕が実践している(させられている?)、その名も『きゅうりダイエット』のご紹介をしたいと思います。方法はとっても簡単！食事前にきゅうりを1本もくもぐするだけです。きゅうりは「世界一栄養がない野菜」としてギネスブックに載っています。しかし、近年発見されたきゅうりに含まれる酵素「ホスホリパーゼ」には、ダイエットに有効な2つの効果があるといわれています。

効果1…代謝(脂肪を燃やす力)を高める。

効果2…食事の脂肪を分解して排出する。

実践するにあたり注意点があります。それは生のまま食べる事です。「ホスホリパーゼ」は過熱してしまうと減ってしまいます。あとは何でもOKです！きゅうりに付ける調味料や、その後の食事にも気にしなくて大丈夫です。すりおろしたり、20回以上噛むとより効果的のようです。また、きゅうりには体内の余分な塩分を排出するカリウムも多く含まれているのでむくみ解消にも効果的です。これから夏に向けて露出が多くなる季節。気になっている方のご参考にになればと思います。夏頃にはガリガリになっているNEW田中をお見せ出来るかと思えます。どうぞお楽しみに！！



Project 4.

PRODUCER：岩下 信而

■ Event：どこもかしこも I Y I

■ Date：2018年5月

■ Place：霞が関界隈



4月30日に、コクーンシティで実施された「Beverly Special Live」は素晴らしかった。歌の上手さだけでなく、日本の小娘タレントには無い、お客様を楽しませるステージパフォーマンスに圧巻。思わず彼女の新作「24」のポーズで記念撮影をしたギョーカイの役得をご披露します。

さて本題。「I Y I」ってご存知ですか。大型スーパーとはちやいませ。「Intellectual Yet Idiot」「高学歴だけどおバカ」筋の通った才媛有本香さんの名訳は「偏差値バカ」。ここところ世界中で目にする、無能なエリート役人、政治家、団体職員らを揶揄したフレーズです。国内で、このところ立て続けに捕獲されたI Y Iを紹介します。婚活 Bar「ラブオンザビーチ」なる出逢い系バーに「女性の貧困について実地の視察調査」と称して週3回通い詰めた文科省I Y I。医師、弁護士という資格を持ちながら、出会い系サイト「ハッピーメール」で女子大生と援助交際をして、しかも本気で惚れてしまった模様次元知事I Y I。そしてテレ朝の女性記者にままとセクハラ証拠を握られた財務省I Y I。おまけにこいつの部屋の前には、赤ジュエーションが敷いてあるという、下品な勤違い公僕I Y I。この3人のI Y Iに共通するのは、(異性と)コミュニケーション能力の欠落。I Y Iは、高収入で経費処理もできるのだから、下ネタOKで特攻隊も在籍する銀座のクラブで遊んでいればいいのにね。

でも彼らとほぼ同世代のぼくは感慨深い。ぼくが義務教育を受けた70年代の杉並区は、週1回は教師の組合のため授業がなかったり、休み時間に岡林さんの「夜明けは近い～」なんて歌う教師がいたりのドイヒーな教育現場。そんな中、ギターや映画、デート三昧のぼくたちは、塾だ、偏差値だというI Y I予備軍たちとは交わらなかった。もっと女の子との集まりに誘って免疫力を付けさせれば良かった。ごめんよ、ぼくたちだけ楽しんで。

ぼくのギョーカイには、I Y Iは居ません。一日の大半は、お客様に求められていることや、お客様に喜んでいただけるような面白いこと、楽しいことを考え、それ以外はスケベなこと考えている、言うなればJ(Just Idiot)「ただのおバカ」だらけ。そんなADプロジェクトを今後ともよろしくお願い致します。では次号 Ciao!!

